

QUAN JA NO ENS ESCALFA EL SOL

06.07 - 24.09.23

JOANA CAPELLA BUENDÍA, AYMARA ARREAZA R,
NATALIA DOMÍNGUEZ, GEORGIA VARDAROU

A cura de Zaida Trallero

Era hivern i trobar un raig de sol que irradiés calor a les habitacions cada cop es feia més difícil. No hi havia calefacció a l'edifici. Les obres avançaven i els blocs de l'entorn eren més alts, tant que les cases baixes quasi desapareixen. *Quan ja no ens escalfa el sol* respon a aquest moment de fragilitat, de conviure amb una transformació urbanística que no té cura de l'espai urbà, no té cura de les persones que l'habiten.

Un dels efectes negatius que tenen actualment les transformacions urbanes és la gentrificació. L'any 1964, Ruth Glass, sociòloga britànica, fa servir aquest terme per descriure el desplaçament de la classe treballadora de barris londinencs per l'alta burgesia: *els/les gentry* (la classe rendista rural britànica). En els nostres dies, aquest procés ha esdevingut un model de reconversió identificat com l'expulsió de gent, pràctiques i coneixements d'un territori, a través de la reinversió de capital públic o privat i la incorporació de població amb un capital econòmic i cultural més gran. Les conseqüències negatives que provoca, la violència simbòlica que genera, ja no es limiten a una classe determinada, sinó que se'n veu afectada la majoria de la ciutadania, ja que, consegüentment, es perd el "dret a la ciutat".

Quan ja no ens escalfa el sol proposa pensar des de la pràctica artística l'afectació que tenen aquestes violències en els nostres cossos. Si bé hi ha molta literatura sobre les transformacions urbanes i la gentrificació en disciplines com l'urbanisme, l'arquitectura o la sociologia, no és tan freqüent l'abordament des de l'art contemporani. De fet, la figura de l'artista apareix sovint relacionada amb les fases incipients de la gentrificació. Fins i tot és considerada colonitzadora dels barris que queden abandonats pel desplaçament de la petita indústria. Aquest projecte, però, parteix d'una investigació prèvia en què l'artista no es considera corresponsable d'aquests processos, sinó un "agent passiu" que, tal com planteja l'artista i teòrica Martha Rosler, forma part d'una classe cultural que és utilitzada estratègicament pels governs municipals per a la creació de valor, en què el sector immobiliari surt beneficiat. D'aquesta manera, es creen nous patrons

de consum en què l'art serveix de motor d'un nou model de ciutat. Crítiques amb aquest model que utilitza a l'artista, es proposa l'Espai Rampa com un espai de resistència i de noves possibilitats que impliquin feminitzar aquests processos.

El punt de partida són obres creades per l'efecte directe d'un canvi urbà, concretament al barri del Poblenou (Barcelona), on el procés de revitalització i transformació urbana s'ha fet molt visible els últims anys, en què ha esdevingut la zona més gentrificada de la ciutat. El 2000 es va aprovar el pla 22@, un nou model de relació urbana que prioritzava els edificis de treball i producció de les noves tecnologies. El 2018 es va revisar per insuficiències d'aplicació amb el compromís de construir-hi més habitatges socials, evitar-hi la construcció de més hotels, i respectar-ne el patrimoni industrial. Malgrat les noves mesures, la transformació ha fet estralls. La paradoxa que comporta la convivència de noves infraestructures, amb les petjades del passat industrial i el teixit veïnal que resisteix (es reabilita) enfront d'aquest escenari, és abordada per Aymara Arreaza en l'assaig visual *Soy cuerpo, busco fachada*. Les imatges revelen l'experiència del barri: "Des de fa vint-i-dos anys, gairebé tot el primer quart del segle XXI, tinc una relació estreta amb el Poblenou. Com tot vicle, m'ha comportat temps endinsar-me en les seves múltiples capes i relats". La vivència de la transformació representada en les imatges demana la nostra atenció; aquestes imatges són el punt de partida del recorregut.

A la sala s'hi despleguen altres formes de materialitzar l'experiència de barri. Són dos treballs que comparteixen el mateix punt d'inici. Són dues formes diverses de manifestar com et travessen les conseqüències que provoquen les violències constructivistes de forma reiterativa. Les artistes Natalia Domínguez i Joana Capella porten anys convivint i treballant a la fàbrica de creació La Escocesa, ubicada a l'epicentre de la transformació urbana del Poblenou: l'eix de Pere IV. En un intent de subvertir la realitat que vivien, emergeixen des de la pràctica artística propostes de resistència. El treball de Natalia Domínguez es compon

de dues peces sonores i un conjunt escultòric. Els sons repetitius, mecànics i de vibració emesos a conseqüència de l'ús de maquinària industrial els transforma en composicions sonores que fan referència a la música industrial i tecno. D'una banda, hi trobem dos auriculars, a manera de *silent disc*, en què s'escolten dues sessions elaborades pels productors musicals PLOM i BDR. Aquestes composicions parteixen d'un arxiu sonor en el qual s'agrupen diversos sons recollits per l'artista en espais pròxims al seu estudi, on s'edificaven nous complexos residencials i empresarials. D'altra banda, un altaveu modifica les mateixes vibracions sonores per generar vibracions físiques. A través de sons que es mouen entre els 30 i 60 hertz —aquells que generen la vibració dels objectes físics com el terra, parets i vidres, i també provoquen problemes de salut relacionats amb l'aparell auditiu si s'escolten durant llargs períodes—, s'han produït uns patrons que, a més, es modifiquen pel mateix moviment de l'altaveu quan són reproduïts. El conjunt escultòric *PYL* adopta les sigles del nom genèric del pladur com a títol. Els elements que componen aquest material (cartró, guix i alumini) són manipulats per l'artista per crear noves formes sinuoses, orgàniques, abstractes i imperfectes que n'anul·len la funcionalitat constructiva.

Així mateix, Joana Capella ens proposa la *Xarxa* de suport. L'artista pren un dels elements més visibles en qualsevol construcció: la xarxa de seguretat. Fetes amb cordes de colors vius, trenades i teixides, fabricades per suportar molta tracció, li sembla que reproduïxen la tècnica del ganxet. L'artista proposa una altra xarxa, que s'allunya de la utilitzada en entorns laborals marcadament masculins, a través de l'ús de pràctiques considerades menors i sovint feminitzades; a partir de tècniques que formen allò que a vegades s'identifica amb l'arquitectura menor i que es caracteritza per un procés de treball generalment executat per dones, molt lent, curós, laboriós i pacient. El resultat és fruit del treball col·laboratiu fet al "Club de ganxet", on les participants han compartit diferents tècniques de confecció tèxtil per fer xarxes: ganxet, *crochet*, macramé, puntes. Aquesta experiència permet a l'artista pensar altres maneres d'habitar o fer habitar, posant al centre pràctiques de viure a través d'altres temporalitats, que acostumen a ser més lentes, més delicades, i que requereixen una atenció que sovint no encaixa amb els ritmes de vida actuals.

Aquest projecte és *site-specific*, un espai de diàleg, una coreografia. Perquè la gentrificació és moviment, és desplaçament, és una relació íntima amb un espai que es trenca, amb un territori. La ballarina Georgia Vardadou presenta un exercici lliure en què el moviment es dona per l'efecte directe amb la resta de les peces. En una mena d'aliança entre totes. Una marxa exploratòria en què els subjectes (dones) esdevenen agents polítiques. Aquestes peces "són més una crida a l'acció que una advertència", i serveixen de disparador en un procés col·lectiu en què el dispositiu expositiu esdevé instal·lació, so i ball. El cos que es mou és un cos format per altres cossos, per altres col·lectivitats, com ens recorda Jérôme Bel. *Quan ja no ens escalfa el sol* planteja un altre tipus d'aproximació, una altra possibilitat d'encarar una problemàtica de les nostres ciutats.

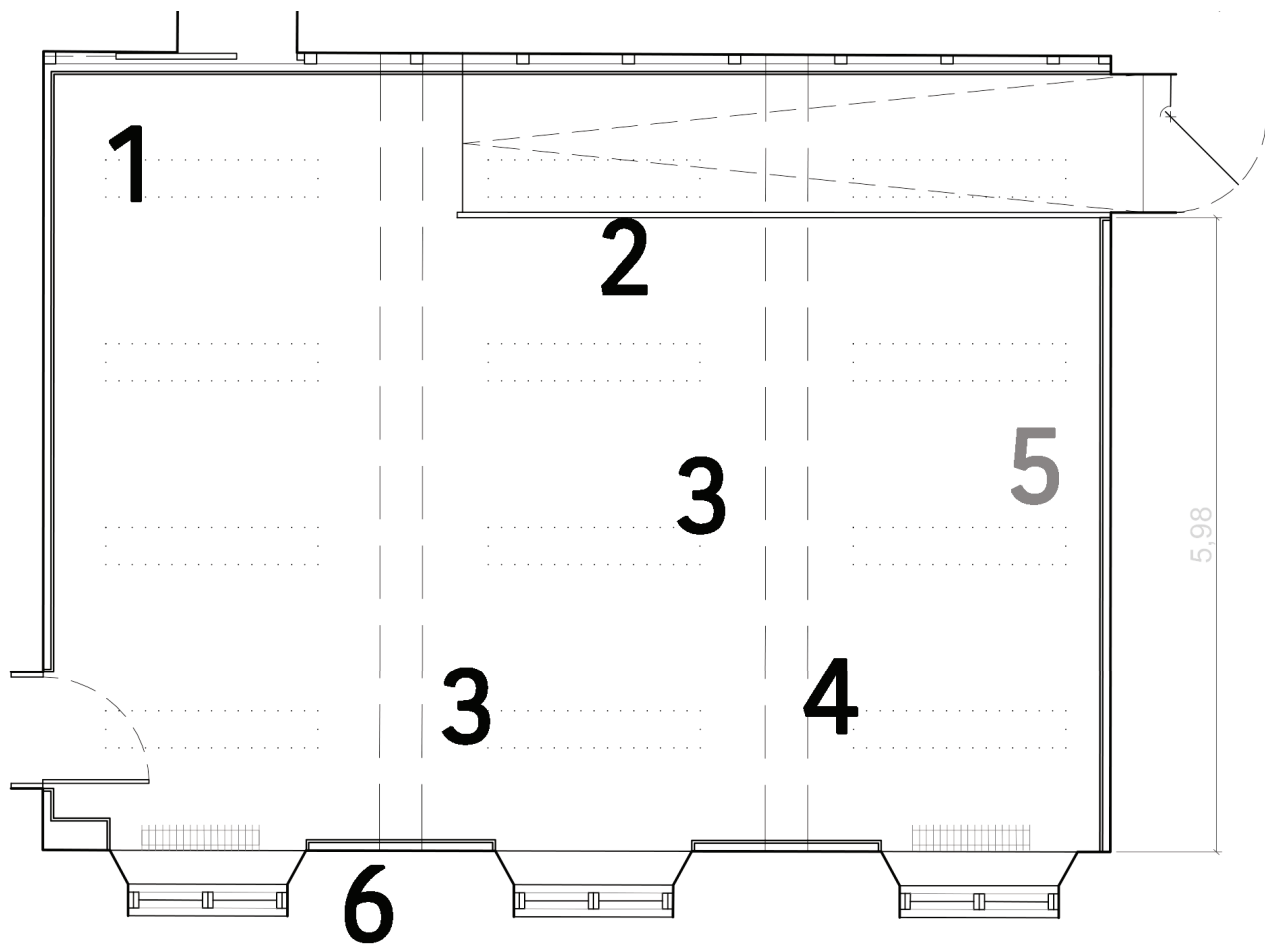
Lectures de referència per al text:

Copeland, Mathieu.
Coreografiar una exposició.
Madrid: CA2M, 2017.

Montaner, Josep Maria
(en col·laboració amb Zaida Muxí).
Política y arquitectura, por un urbanismo de lo común y ecofeminista
Barcelona: Editorial Gustavo Gili, 2004.

Lepecki, André.
"Coreopolítica y coreopolítica o la tarea del bailarín",
Nexos: <https://cultura.nexos.com.mx/coreopolitica-y-coreopolitica-o-la-tarea-del-bailarin/>

Rosler, Martha.
Clase cultural. Arte y gentrificación.
Buenos Aires: Caja Negra Editora, 2010.



1 Aymara Arreaza R
Soy cuerpo, busco fachada, 2023
 Vídeo HD 2min 52 seg.

2 Joana Capella Buendia
Xarxa de suport, 2023.
 Tècniques diverses de confecció tèxtil i de labors.
 Xarxa de suport confeccionada durant el "Club de Ganxet",
 una sèrie de trobades realitzades a La Capella on s'ha
 experimentat amb diverses tècniques, com el ganxet,
 el macramé, la mitja, i altres sabers que van aportar
 les participants a l'activitat

3 Natalia Domínguez
PYL I, 2023
 Alumini, escaiola i cartró.

3 Natalia Domínguez
PYL II, 2023
 Alumini, placa de guix, escaiola i cartró.

4 Natalia Domínguez
Technoconstructivismo, 2021
 Tres pistes d'àudio reproduïdes a través d'un altaveu
 i dos auriculars sense fil.

5 Enregistrament a la sala de dansa lliure de la ballarina
 Georgia Vardarou.

6 Aymara Arreaza
Fábrica de desalojos, 2023
 Fotografia intervinguda.