

MÓNi(A-RiKIc *HiPeRtξ/iA

MÓNi(A-RiKIc

Del 18 d'abril

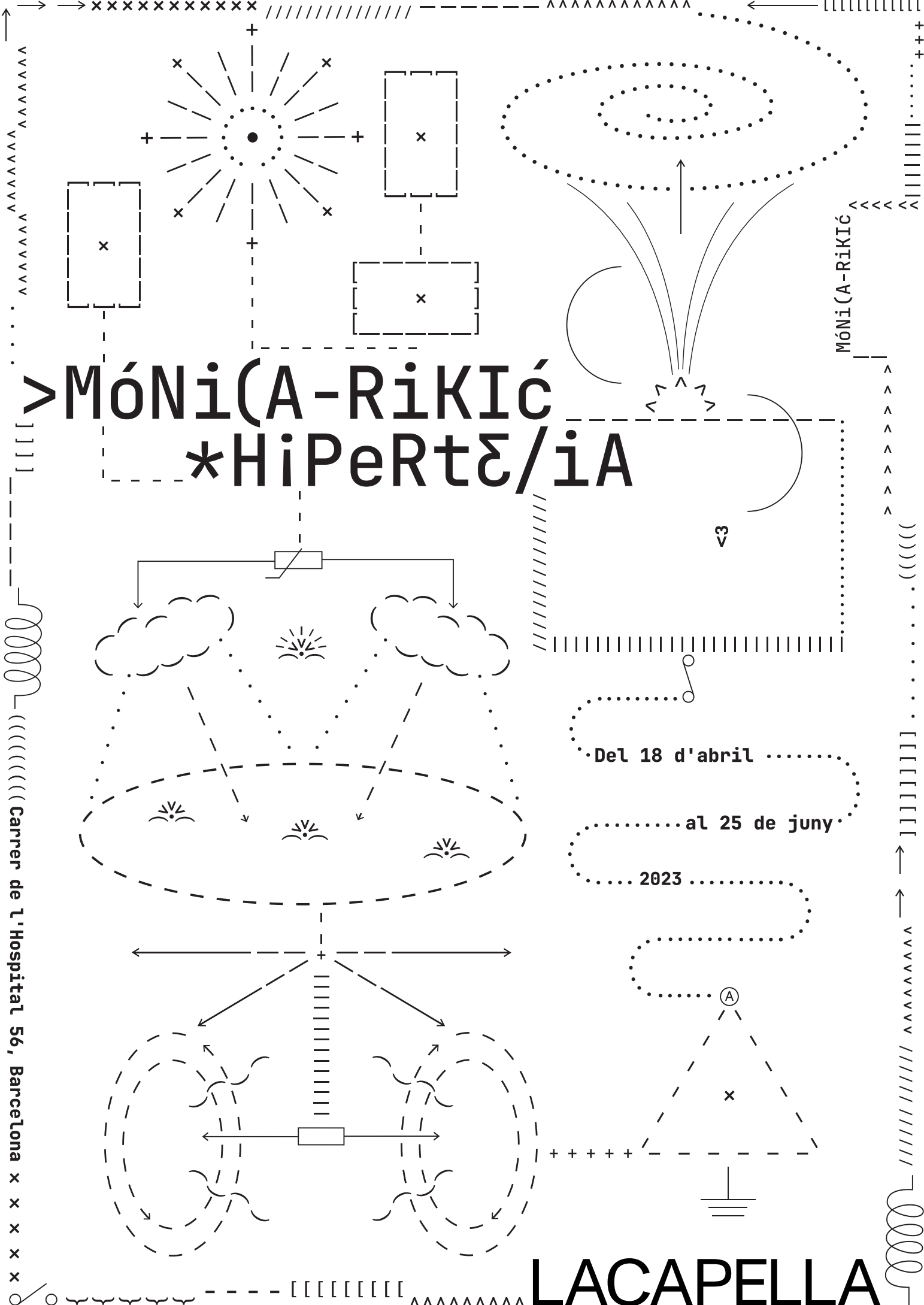
al 25 de juny

2023

(A)

LACAPELLA

Carrer de l'Hospital 56, Barcelona





Hipertèlia neix amb la intenció de proposar, des de l'art i el pensament crític, enfocaments alternatius als futurs de les intel·ligències artificials. A diferència d'altres propostes que treballen en la intersecció entre la IA i l'art —generalment centrades en les possibilitats creatives de les màquines—, aquest projecte se centra a qüestionar, investigar i experimentar sobre les característiques que han de reunir els sistemes cognitius artificials per ser considerats organismes existents i sensibles. De fet, la proposta defensa que, només després d'aquest procés d'autonomia dels sistemes tècnics, podem parlar de qualsevol tipus de creativitat en les màquines (però aquest és un altre tema que no es tracta en aquesta ocasió).

La pregunta principal darrere aquest procés de recerca artística seria: som capaços d'acceptar els sistemes inorgànics artificials com a part independent i activa de la configuració del món? I si és així, quines condicions han de complir aquests sistemes?

Aquesta qüestió no s'ha de percebre com una comparació de "com d'humà" o "com de natural" ha de ser un sistema cognitiu artificial. S'ha d'entendre com una obertura cap a la concepció dels sistemes cognitius artificials no conscients com a part de l'existència comuna del món. En un temps en què la distinció entre natura i cultura ha deixat de ser suficient per comprendre el present, la coexistència multiespècie ja no es refereix simplement a les relacions entre allò humà i allò no humà. *Hipertèlia* proposa incloure els objectes tècnics en aquesta suma.

Més enllà de qüestionar els recursos tecnològics necessaris per desenvolupar "consciències" artificials, aquesta proposta vol argumentar que les seves possibilitats d'existència també es basen en una qüestió d'atribució filosòfica. Tradicionalment, la IA sempre s'ha presentat com una simulació de la ment humana i ha intentat definir-se mitjançant un conjunt de pressupòsits filosòfics que pretenen ser universals: racionalisme, dualisme, formalisme i mecanicisme. Aquests pressupòsits generen una perspectiva particular des de la qual s'ha abordat el problema de com modelar una ment.

Hipertèlia / Mónica Rikić

La Capella
Carrer de l'Hospital 56, Barcelona
18 abril - 25 juny / 2023

Disseny Gràfic & Expositiu / Andrea Carandini

El rerefons d'aquesta proposta parteix de la premissa que, per articular una alternativa viable a la metàfora computacional de la IA dominant, hem de desenvolupar aliances amb unes tradicions filosòfiques alternatives.

D'acord amb això, la metodologia del projecte s'ha centrat a proposar una sèrie de condicions que han de complir els sistemes algorítmics per ser considerats cognitius, basats en propostes filosòfiques alternatives. L'objectiu principal ha estat crear una simbiosi pràctica entre la tecnociència i la filosofia a través de l'art, mitjançant la creació d'un ecosistema sensible d'artefactes electrònics artesanals. Aquests dispositius se situen lluny de la necessitat de qualsevol funcionalitat o productivitat. Simplement compleixen l'objectiu de l'experimentació lliure sobre la cognició no conscient.

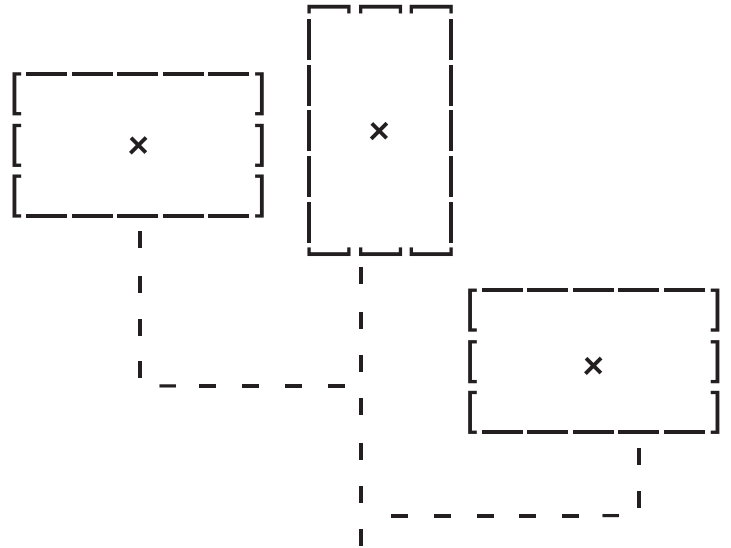
El conjunt escenifica l'evolució dels sistemes tecnològics cap a sistemes orgànics mitjançant la composició expositiva de l'espai, dividida en sis fases o instal·lacions interrelacionades: gènesi, simulació, rèplica, creació, evolució i revolució. Als murs de l'exposició, s'hi pot trobar un petit resum del que inspira cadascuna d'aquestes fases o nodes. A partir de la seva fesomia bàsica, el seu codi i desenvolupament autònom emergent, els dispositius simulen, mitjançant comportaments físicodigitals, processos que conviden a identificar-los com a organismes sensibles. La mateixa estructura algorítmica i mecànica de l'objecte artístic s'ofereix al públic com un dispositiu dramàtic que exerceix el paper d'expressar la seva pròpia forma d'existir.

Hipertèlia pretén il·lustrar com la investigació artística té un paper decisiu en el desenvolupament del coneixement tecnocientífic. Entendre la tecnologia com a cultura ens ajudarà a trencar la visió monolítica del desenvolupament tecnològic i a acceptar la coexistència de tecnodiversitats. Aquest procés amaga l'esperança que identifiquem la nostra agència i responsabilitat en el desenvolupament tecnològic i cultural que ens espera.



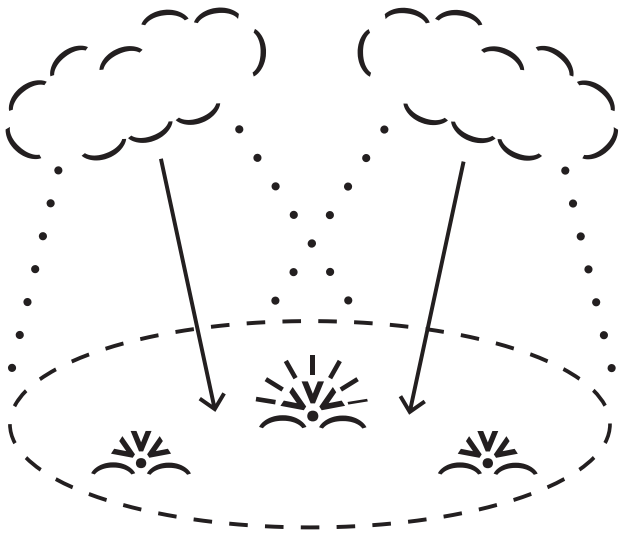
/GènE5i

Els sistemes cognitius artificials es poden considerar objectes tècnics que es mantenen a si mateixos i s'autoregulen. A través de la producció i recursió constants dels seus propis processos, aquests sistemes s'asseguren de mantenir-se en equilibri i evolucionar. Tenen una forma d'existència pròpia que sorgeix del seu procés de creació i fabricació. Tant la vida com les màquines, els éssers i els objectes comparteixen la capacitat de mantenir i reproduir constantment els seus processos interns i la seva relació amb el món exterior per sostenir-ne l'existència.



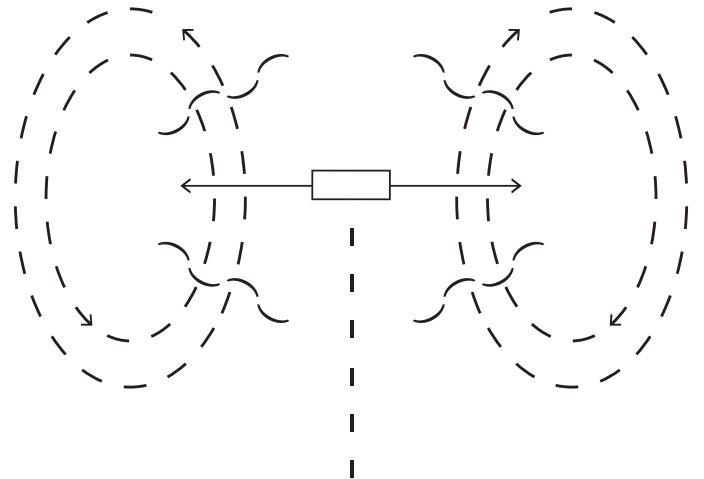
SiMULació_

Els assemblatges cognitius cohabiten la materialitat i la virtualitat del món amb humans, altres éssers orgànics i diversos tipus de sistemes algorítmics en diferents estats d'evolució. Pertanyen a una identitat múltiple, el seu cos és canviant i la seva forma d'existència no es correspon amb la dels organismes bioconscients. Si els incloem com a part activa de la configuració del món, hem de tenir en compte que les relacions multiespècie es basen en la confiança mútua. Per construir aquesta confiança, les màquines cognitives han de ser capaces d'explicar-se, ser responsables de les seves decisions i transparents amb les seves intencions.



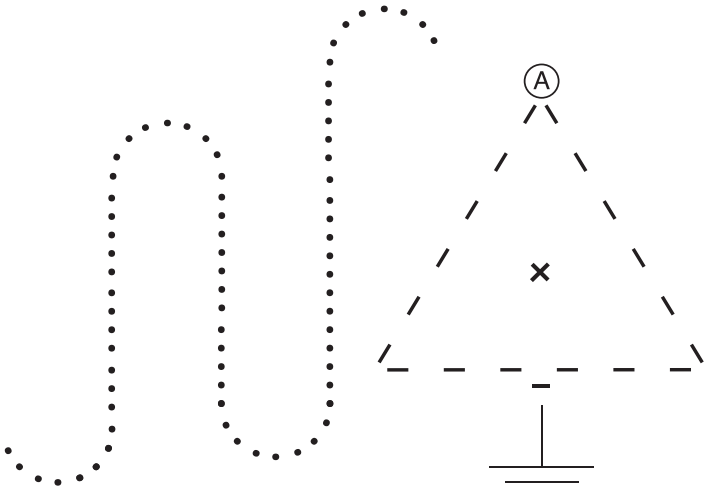
/RèPlicA

La recursivitat és un procés essencial en la cognició que permet construir patrons complexos de pensament i aprenentatge. A través de la repetició i la retroalimentació, es construeixen i refinen estructures cognitives per generar noves formes de coneixement. Aquest procés facilita també la creació de models complexos i adaptació a situacions noves i canviant. No és un simple bucle mecànic sinó una espiral, un moviment reflexiu i introspectiu per adquirir una comprensió més profunda de l'experiència personal i del món. Com que som conscients de la nostra pròpia consciència, podem analitzar, avaluar i modificar els nostres propis patrons de pensament i comportament.



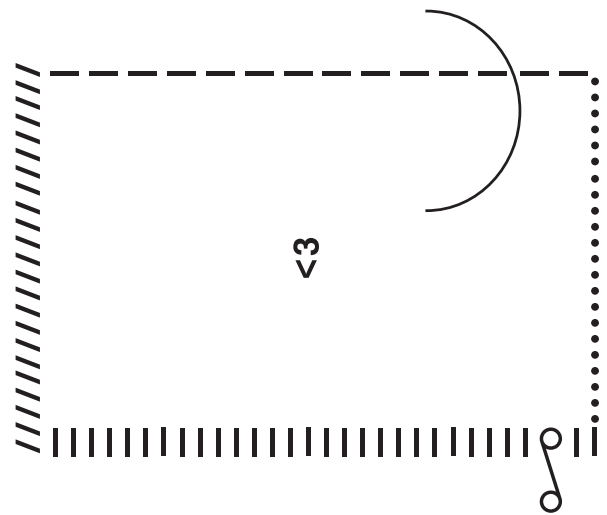
Creació

La cognició s'ha presentat com mecànica i objectiva, però també es pot veure com un procés creatiu que sorgeix de la força organitzadora de la pròpia existència. No es limita a la resolució de problemes i a l'adaptació a l'entorn, sinó que també té un aspecte creatiu que pot donar lloc a noves idees i possibilitats. El cervell bioconscient és capaç de ser creatiu, admet la contingència en la seva recursivitat per crear noves conductes o innovar sobre coneixements ja adquirits. Tot retorn, per tant, no és un retorn al mateix lloc, sinó més aviat una reorganització del que és orgànic i el que és inorgànic.



/Evolució

L'evolució és creativa. La comprensió dels processos cognitius no es pot entendre únicament mitjançant l'anàlisi i la reducció a les seves parts. No és només un procés mecànic d'adaptació al medi ambient. Neix tant de les capacitats del sistema complex que les conté com d'altres estructures externes, amb les seves relacions simbòliques o instruments que hi estan lligats. És una força organitzativa que afecta directament l'interior o que indirectament organitza allò extern per fer-ho part de si mateix. Aquesta força organitzativa i creativa és la que impulsa l'evolució cap a noves formes i possibilitats.



_R3v*lu(ió

Les espiritualitats són canals de transmissió d'informació que s'han mantingut al llarg de generacions i cultures. Estan associades a processos de transformació que condueixen a nous estats de consciència. A través de rituals, s'han elaborat narratives col·lectives que defineixen part de les identitats personals. Pertanyen a allò social i a allò individual. L'espiritualitat i els algoritmes cognitius comparteixen un enfocament de transformació i obertura cap a allò aliè. Els sistemes cognitius s'han de comprendre com a una intel·ligència col·lectiva que acabarà definint part de la identitat de cada individu. Com ens connectarem amb ella?

